

Bretagne romantique



N°37

Le journal de la Communauté de communes " Bretagne romantique " | Janvier Avril 2022

Bonnemain ♦ Cardroc ♦ Combourg ♦ Cuguen ♦ Dingé ♦ Hédé-Bazouges ♦ La Baussaine ♦ La Chapelle-aux-Filtzméens ♦ Lanrigan
Les Iffs ♦ Longaulnay ♦ Lourmais ♦ Meillac ♦ Mesnil-Roc'h (Saint-Pierre-de-Plesguen - Lanhélin -Tressé) ♦ Plesder ♦ Pleugueneuc
Québriac ♦ Saint-Brieuc-des-Iffs ♦ Saint-Domineuc ♦ Saint-Léger-des-Prés ♦ Saint-Thual ♦ Tinténiac ♦ Trémeheuc ♦ Trévérien ♦ Trimer

Zoom Soutenir l'investissement des entreprises

Et aussi

- La dématérialisation des autorisations d'urbanisme
- Des animations pour les tout-petits

Sommaire

RETOUR EN IMAGES 1

ACTUALITÉ 2-4

- Demande d'autorisation d'urbanisme
- Aquacia : un centre engagé
- Animations pour les tout-petits

ZOOM SUR 5

- Les investissements des entreprises soutenus

ACTUALITÉ 8-9

- Rencontre jeunes et élus
- Place au jeu dans les bibliothèques

ILS FONT LE TERRITOIRE .. 10

- Ils agissent pour la transition écologique

ACTUALITÉ 11

- Investissement Numérique

EN BREF 12

- Parole de Territoire
- Jeudis de l'entreprise
- Démarches numériques

ACTUALITÉ 13

Bilan de la saison touristique

LE CONSEIL A DIT OUI 14

EN BREF 15

- Recensement des haies
- PLUi : Point d'étape
- Eau : délégation et tarifs

ACTUALITÉ 16

Voirie

AGENDA 17

Directeur de la publication : Loïc Regeard

Comité de rédaction :

Evelyne Simon Glory, Marc Lemoine, Sylvain Royer, Blandine Briot.

Rédaction et coordination :

Blandine Briot - Service communication

Crédits photos : Services de la Communauté

de communes Bretagne romantique - Service

Communication Mesnil Roc'h - Anne-Cécile ESTÈVE -

Photo de Couverture : Fleuriste Mesnil Roc'hPixabay

Infographie Pass Commerces : Cocktail Graphic

Facilitation graphique : Blandine Briot

Impression :  **IMPRIMERIE**

Imprimé sur papier recyclé

Dépôt légal : décembre 2021 - ISSN : 2103-8864

Contact :

Communauté de communes Bretagne romantique

22 rue des Coteaux - 35190 La Chapelle-aux-Filtzméens

02 99 45 23 45 - accueil@bretagneromantique.fr



Loïc Regeard,

Président de la Communauté de communes

La Bretagne romantique : un territoire de projets

Une communauté de communes est un espace de solidarité, au sein duquel un projet commun de développement est élaboré.

La Communauté de communes Bretagne romantique a fait sienne cette définition et mène, sur son territoire, des projets de développement ayant tous pour mots d'ordre commun :

- Proximité : avec les communes, les partenaires et les habitants,
- Durabilité : en intégrant systématiquement les problématiques de développement durable,
- Implication : en y impliquant largement toutes les personnes concernées
- Créativité : en redonnant une nouvelle identité visuelle à notre territoire 25 ans après la création de la communauté de communes

Ainsi, après avoir validé en 2021 le Plan Climat Air Énergie Territorial (PCAET), la communauté de communes poursuivra, en 2022, l'élaboration de son Plan Local d'Urbanisme Intercommunal (PLUI), son Projet Social de Territoire, deux projets co-construits avec les élus, les habitants et les partenaires. Cette année sera également celle du lancement de nouveaux projets, notamment liés à la mobilité et au numérique.

En 2022, la Bretagne romantique continuera, également, d'accompagner tous les acteurs du territoire : le tissu économique à travers des dispositifs tel que la Pass Commerce et Artisanat, les habitants avec la Maison France Services, le Relais Parents Assistants Maternels ou encore le Service Infos Jeunesse et les associations culturelles au travers d'une politique de subvention refondue.

Je souhaite à chacune et chacun d'entre vous une belle année 2022, également remplie de projets et d'accomplissement.

Loïc Regeard,
Président

Mardi 28 septembre

SIGNATURE DU PARTENARIAT JUSTICE

Une convention de partenariat a été signée entre la Communauté de communes Bretagne romantique et le parquet de Saint-Malo afin de renforcer leur collaboration en matière de lutte contre la petite délinquance.

Mardi 12 et jeudi 14 octobre

PORTES OUVERTES À LA MAISON FRANCE SERVICES

Les portes ouvertes de la Maison France Services ont permis aux partenaires et aux usagers de découvrir cet équipement de proximité de manière ludique, au travers de jeux et de quizz, le tout dans la convivialité.



Mercredi 13 octobre

DES ÉLÈVES ONT DÉCOUVERT DES ENTREPRISES DU TERRITOIRE

Pour développer la connaissance des potentiels du territoire, la Communauté de communes a accompagné le partenariat développé entre le lycée Abbé Pierre de Tinténac et le Club d'entreprises l'ARBRE, pour que 40 élèves de 3^{ème} découvrent 4 entreprises du territoire.



Vendredi 28 novembre

INAUGURATION DE LA STATION GNV À TINTÉNIAC

La station Gaz Naturel pour Véhicule permet aux habitants de la Bretagne romantique, roulant en véhicule hybride, de faire le plein proche de chez eux. Cet équipement répond également aux besoins des entreprises locales.



Réalisez en 1 clic

URBANISME

vos demandes d'autorisation d'urbanisme

Le Guichet Numérique des Autorisations d'Urbanisme permet de déposer, sous format numérique, vos demandes d'autorisation d'urbanisme. Après une phase test de 2 mois, cette plateforme de dépôt en ligne sera disponible pour toutes les communes rattachées au Service Autorisation des Droits des Sols - ADS - de la Communauté de communes.

DÉPOSER SES DEMANDES D'URBANISME EN LIGNE C'EST :



ACCESSIBLE

24h sur 24 - 7j sur 7



RAPIDE

Vous n'avez plus besoin de vous déplacer en mairie



SÉCURISÉ

Grâce à votre compte personnel et confidentiel



ÉCOLO

Une unique demande en ligne est suffisante



SIMPLE

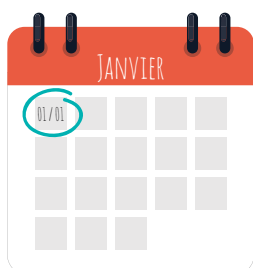
En quelques clics, votre demande est déposée



PRATIQUE

Vous pouvez suivre l'avancée de votre dossier en ligne

CALENDRIER DE MISE EN ŒUVRE



Du 1^{er} janvier au 28 février :
phase expérimentale pour les communes de Mesnil Roc'h, Tinténac, Saint-Domineuc, Saint-Brieuc-des-Iffs, Trémeheuc.



A partir du 1^{er} mars :
déploiement complet pour les communes de Bonnemain, Cardroc, Cuguen, Dingé, Hédé-Bazouges, La Baussaine, La-Chapelle-aux-Filtzméens, Les Iffs, Longaulnay, Lourmais, Meillac, Plesder, Pleugueneuc, Québric, Saint-Thual, Tinténac.

Cas particulier

La commune de Combourg disposant de son propre service d'instruction et les communes de Lanrigan, Saint-Léger-des-Prés, Trévérien et Trimer ne disposant de documents d'urbanisme, elles ne sont pas concernées par cette plateforme. Pour tout renseignement, adressez directement à votre mairie.

+ d'infos

<https://bretagneromantique.fr/jai-un-projet/>

Bon à savoir

Le dépôt papier reste possible auprès de votre mairie.



SPORT

AQUACIA

un centre aquatique engagé

Le centre aquatique de la Bretagne romantique pourrait se contenter d'ouvrir ses portes aux nageurs, en format détente ou sportif. Mais l'équipe qui l'anime a choisi de lui donner une autre dimension en développant un fort engagement social au travers de ses activités. Accueil spécifique d'enfants issus de milieux défavorisés, animations dans le cadre du mois de lutte contre le cancer du sein ou encore participation au Téléthon en sont quelques exemples récents.

UN VÉRITABLE LIEU DE VIE POUR TOUS

Dans un cadre verdoyant et facilement accessible, Aquacia est une destination multigénérationnelle accueillant à la fois familles, scolaires, sportifs (ou non !), seniors... du plus jeune au plus âgé. Ce complexe convivial et spacieux propose de quoi divertir petits et grands avec un espace aquatique doté de 3 bassins ainsi qu'un univers bien-être pour une halte de douceur grâce à ses équipements, sauna, hammam et jacuzzi.

TOUJOURS PLUS SOLIDAIRE

Une nouvelle fois, le centre a organisé, durant les vacances de la Toussaint, l'opération solidaire « **Comme un poisson dans l'eau** ». 14 enfants, âgés de 6 à 12 ans et issus de milieux défavorisés, ont été accueillis pour apprendre à nager. Pour ces enfants souvent privés de vacances, cela a été l'occasion de partager des moments inoubliables grâce aux équipements ludiques dont ils ont également pu profiter.

Le centre aqualudique s'est également engagé en faveur de la lutte contre le cancer du sein, en participant à l'opération « **Octobre rose** ». Durant un mois, une urne était à disposition du public à l'accueil pour les dons. Une soirée événementielle, avec un cours d'aquarytmo et une séance d'aquafitness, a été organisée le 25 octobre et a permis de verser 310€ pour la ligue.

Enfin, le **Téléthon** a été l'occasion pour les équipes d'Aquacia d'organiser, avec le club de natation, de nombreuses activités, notamment un relais natation de 12h qui a permis de parcourir 185km dans les bassins. L'espace aqualudique a reversé 520 euros, soit l'équivalent de 100 entrées, à l'association et le club de Natation a récolté 106,30€ sur les ventes de gâteaux.

FAIRE VIVRE DE NOUVELLES EXPÉRIENCES

Avec l'Aquasophro, variation de la sophrologie pratiquée en milieu aquatique. Dernière activité lancée

par Aquacia, les usagers sont invités à apprendre à se détendre, à gérer leurs émotions, libérer leurs tensions... Encadrés par une sophrologue certifiée avec une formation aquatique spécifique, les participants profitent de la sensation de liberté que procure l'eau pour en ressortir détendus physiquement mais aussi mentalement. Chaque séance dure 45 minutes et se déroule dans une ambiance calme et sécurisante pour un maximum de (ré) confort.

+ d'infos

www.ca-aquacia.fr

ou Tel : 02 99 88 73 05

DES TARIFS QUI NE CHANGENT PAS !

♦ 1 ENTRÉE 3-11 ANS : 4,10 €

♦ 1 ENTRÉE + 11 ANS : 5,20 €

(Tarifs résident Communauté de Communes)

PETITE ENFANCE

Relais Parents Assistants Maternels

des animations près de chez vous
pour les tout-petits

Dans le cadre de ses missions d'animation, le Relais Parents Assistants Maternels de la Communauté de communes propose tout au long de l'année des matinées d'éveil aux enfants de moins de 4 ans. La volonté des élus est de permettre à chacun de trouver, près de chez soi, une animation pour les tout-petits : ainsi la programmation 2021-2022 est déployée sur 17 communes du territoire.

Chaque semaine, du lundi au vendredi, le relais propose entre 12 et 14 animations. Ces moments ludiques sont l'occasion pour les jeunes enfants de partager des temps de découverte et pour les adultes de se rencontrer, d'échanger.

Motricité, musique, lecture, sortie nature : il y en a pour tous les goûts ! Les ateliers sont mis en place par les animatrices du relais, en partenariat avec des associations du territoire ou encore par des intervenants spécialisés. Ainsi, le Syndicat Intercommunal de Musique (SIM) anime un cycle d'éveil musical avec les tout-petits et des ateliers ludiques ont lieu à la ludothèque au Bois des Ludes.

COMMENT PARTICIPER ?

C'est gratuit, il suffit de s'inscrire auprès du RPAM de la Communauté de communes Bretagne romantique. Les enfants de moins de 4 ans, accompagnés d'un adulte référent (assistant maternel, parent, garde à domicile ...) peuvent y participer.



QUELQUES ANIMATIONS A VENIR :

- « **Alors on danse ?** » Ateliers animés par Nathalie Grand, professeure de danse ; les mardis du 22 février au 15 mars, séance à 09h30 et à 10h30 à Bonnemain.
- **Ateliers découverte** les vendredis 25 février et 4 mars matin, animés par Katell et Céline du RPAM à Saint-Brieuc des Iffs.
- **Ateliers « Je joue, parle et signe »** animés par Sandra Jouenne les vendredis 11 et 25 mars, séance à 10h à Plesder.



Retrouvez l'ensemble du programme d'animation sur

<https://bretagneromantique.fr/relais-parents-assistants-maternels-rpam/matinees-deveil-et-animations-tout-petits/>

+ d'infos

rpam@bretagneromantique.fr
ou 02.99.45.20.12

Bon à savoir

Vous êtes parents ou futurs parents.

Vous cherchez un mode d'accueil, vous avez des questions concernant l'embauche d'un assistant maternel, les aides possibles, la garde à domicile ?

N'hésitez pas à contacter le RPAM pour vous accompagner dans ces démarches.





L'investissement des entreprises

DEVELOPPEMENT ECONOMIQUE

soutenu par la Bretagne Romantique

« Accompagner » est le maître mot de toutes les politiques menées par la Communauté de communes. Il a tout son sens dans le domaine économique, où l'ensemble des dispositifs développés le sont pour soutenir les entreprises locales, notamment dans le cadre de leurs investissements. Ils profitent aujourd'hui à toutes les communes du territoire.

Le développement d'une entreprise, quelque soit sa taille, son âge, son secteur d'activité, passe par sa capacité à investir dans l'amélioration de son outil de travail. Pour les soutenir dans cette démarche, la Communauté de communes de la Bretagne romantique (CCBR) a choisi, il y a 3 ans, de mettre en place le Pass Commerce et Artisanat en association avec la Région Bretagne.

Ce dispositif permet de subventionner des dépenses de travaux et d'achats de matériel au bénéfice des plus petites entreprises du territoire. Il a tout son sens en Bretagne romantique, où le tissu économique est

essentiellement constitué d'entreprises de moins de 10 salariés.

Depuis 2019, et malgré les mois de crise que nous avons vécus, le succès de ce dispositif ne fait que s'amplifier. Au total, 51 projets ont été subventionnés, dont 35 sur les 9 derniers mois ! Plus d'un demi-million d'euros de dépenses d'investissement ont été déclarés par les entreprises, preuve de la dynamique positive sur laquelle elles sont lancées. Enfin dernier point positif, le Pass Commerce et Artisanat profite à l'ensemble du territoire, puisque les entreprises de 19 communes du territoire en ont bénéficié.

Zone d'Activités Economique "Moulin Madame"

Les travaux de la ZAE Moulin Madame 2 sont achevés.

Douze lots, d'une superficie allant de 850m² à 2500 m² ont été créés sur les 2,7 hectares de l'extension. Ils sont proposés à la vente pour 29€ HT le m². 5 lots sont d'ores et déjà vendus.

**Si vous êtes intéressé, contactez
l'Espace Entreprises
Bretagne romantique**



a.beaumont@bretagneromantique.fr
ou tel 02 23 16 46 48

DAVID BUISSET

VICE-PRÉSIDENT EN CHARGE DU DÉVELOPPEMENT ÉCONOMIQUE

La compétence « développement économique » portée par la CCBR contribue à l'attractivité de l'ensemble de nos communes.

La communauté gère 10 zones artisanales. Pour préparer l'avenir, nous continuons d'investir afin de permettre aux entreprises locales de se développer et à de nouvelles activités de s'installer sur le territoire.

En parallèle, nous menons une politique d'aide à l'investissement de nos artisans et commerçants via le PASS Commerce Artisanat.

Enfin, dans le cadre de l'animation économique, la CCBR a vocation à être, avec l'espace entreprises, un lieu d'information pour l'ensemble des entreprises du territoire.



PASS

Commerce et artisanat



51

PROJETS

ont été soutenus
depuis 3 ans dont
35 en 2021



113 091€

DE SUBVENTIONS

ont été allouées
en 2021 aux
entreprises de la
Bretagne romantique



500 000€

DE DÉPENSES D'INVESTISSEMENT

ont été déclarées en 2021
par les entreprises
bénéficiaires du Pass
Commerce et Artisanat,
preuve du dynamisme
économique de
notre territoire.

LE PASS COMMERCE ET ARTISANAT, C'EST QUOI ?

- Une subvention de 30% de vos investissements
- Une subvention de 5 000 € maximum (jusqu'à 7 500 € si les projets remplissent des conditions particulières)

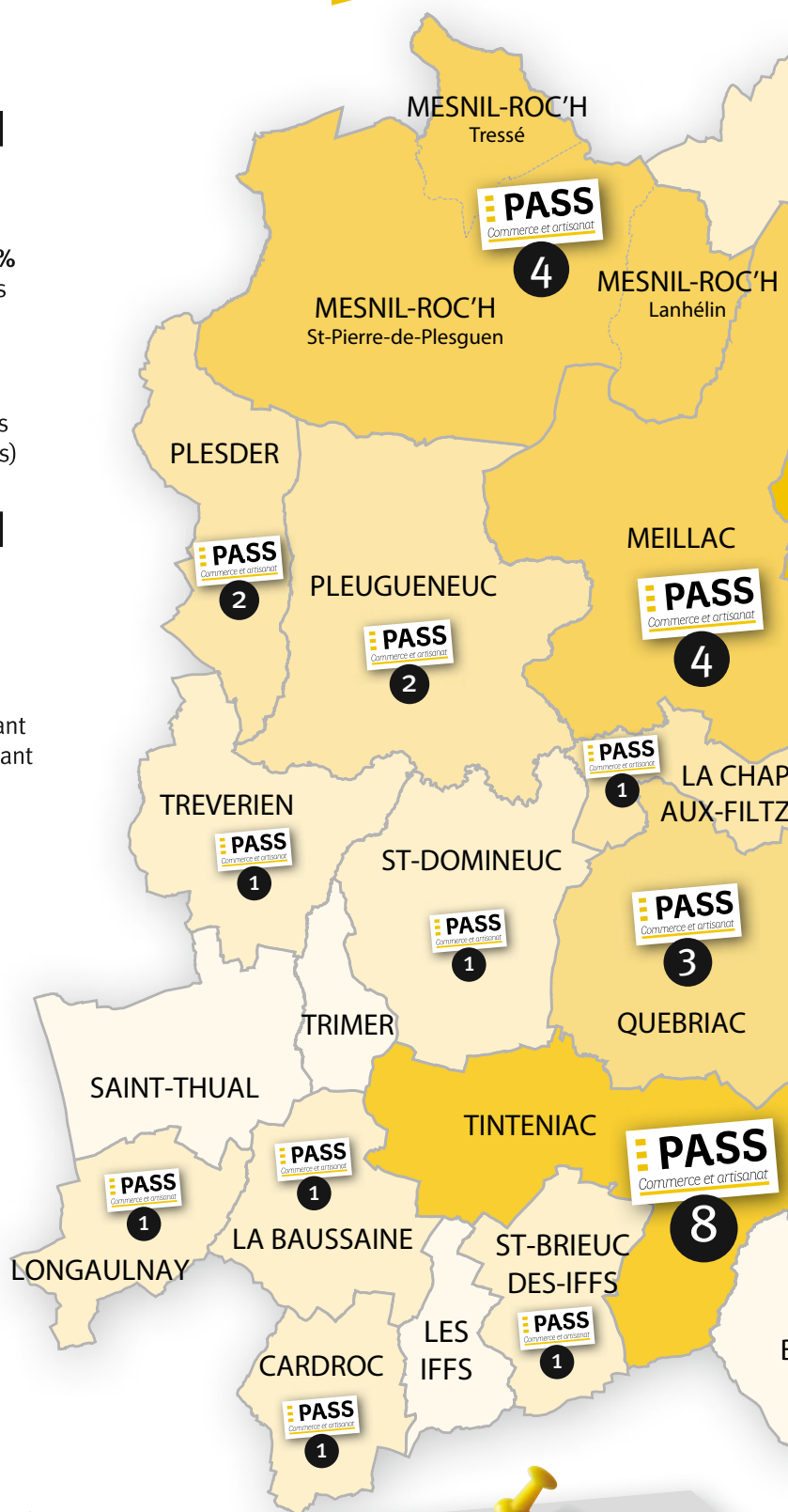
LE PASS COMMERCE ET ARTISANAT, C'EST POUR FINANCER QUOI ?

- Des travaux dans des locaux recevant du public ou représentant un outil de production
 - mise en accessibilité
 - mise aux normes
 - embellissement intérieur et extérieur
 - sécurité
 - second œuvre
 - menuiseries extérieures...
- Un achat d'équipement de production
- La conception graphique ou développement web

LE PASS COMMERCE ET ARTISANAT, C'EST POUR QUI ?

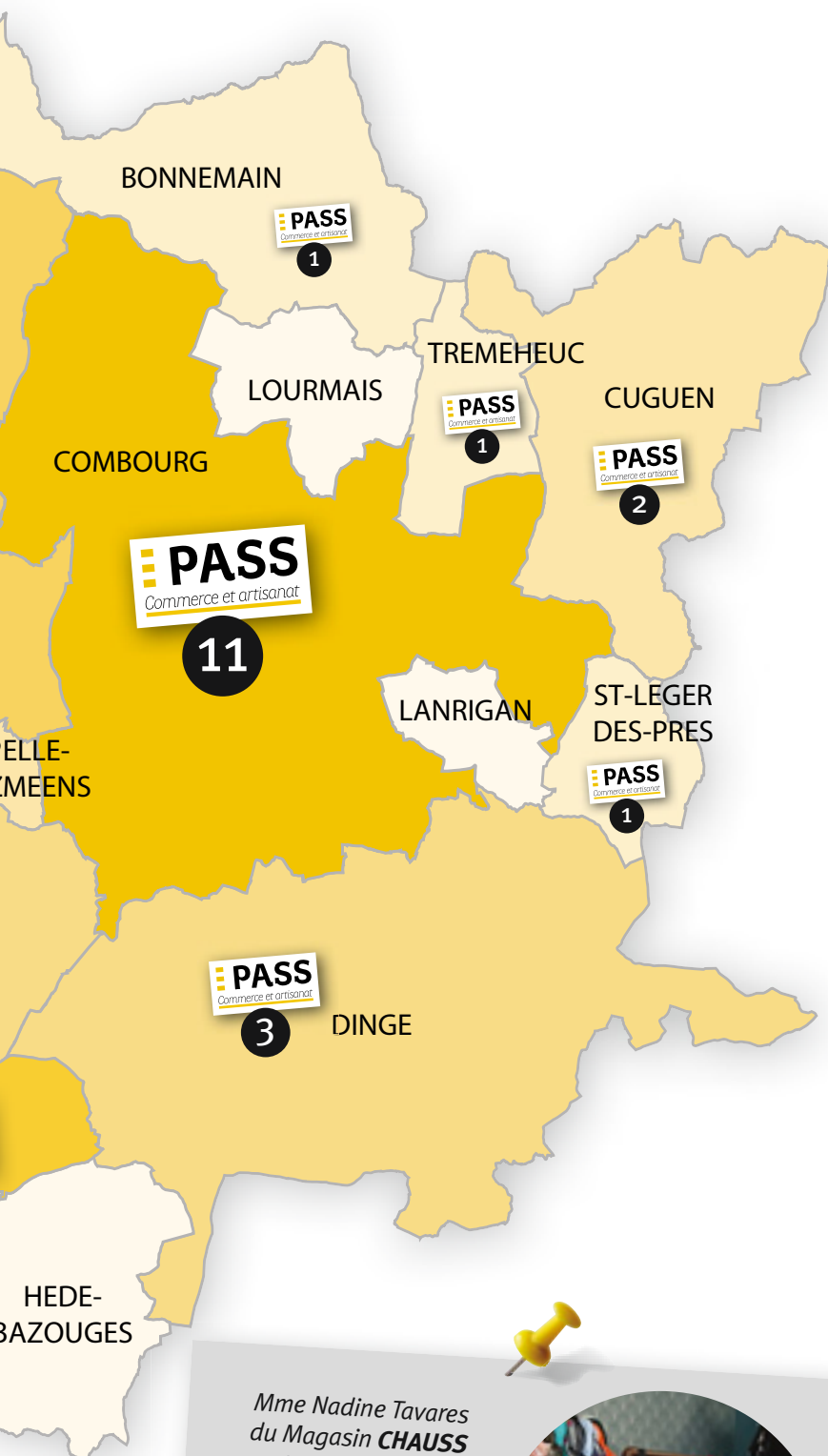
- Pour les commerçants et les artisans indépendants
- Du territoire de la Bretagne romantique
- Ayant maximum 7 salariés
- Réalisant maximum 1 million d'euros de chiffre d'affaire annuel

Un dispositif



Ludovic Lucas,
de la **Menuiserie
Lucas** à Mesnil-Roc'h
a pu, grâce au Pass,
financer l'achat
d'outils de qualité.

clé pour l'investissement des entreprises qui profite à tout le territoire



Vincent Legrand de **Breizh Tuyauterie** Génie Climatique de Saint-Domineuc a bénéficié du Pass pour acheter du matériel et diversifier son activité.



Camille Lidouren de **l'Atelier CL** de Combourg a bénéficié du Pass pour acheter des appareils lui permettant de se démarquer de la concurrence.

Mme Nadine Tavares du Magasin **CHAUSS & MOI** à Tinténiac a bénéficié du Pass pour rénover les sols, les murs, les aménagements intérieurs et l'enseigne de son magasin



COMMENT EST FINANCÉ CE DISPOSITIF ?

Le dispositif Pass Commerce et Artisanat bénéficie d'un co-financement de la Région Bretagne





JEUNESSE

Jeunes et Elus

Une matinée pour mieux se connaître

Samedi 20 novembre, les jeunes du territoire avaient rendez-vous avec leurs élus pour échanger et mieux se connaître ! Une matinée dédiée aux jeunes de 16 à 25 ans, invités à se présenter et à exprimer leurs attentes.

MICRO TROTTOIR POUR COMMENCER

A la Maison de l'Enfance de Mesnil Roc'h (Saint-Pierre-de-Plesguen) une dizaine de jeunes se sont mobilisés pour aller à la rencontre des élus de la Communauté de Communes Bretagne romantique (CCBR) et des élus communaux en charge de la jeunesse.

En ouverture de débat, Arthur, en mission au service information jeunesse (SIJ) de CCBR, a présenté un micro-trottoir vidéo réalisé à l'automne auprès des jeunes, croisés à Tinténiac, Saint-Domineuc et Combourg. Ils y sont interrogés sur leur connaissance des missions des élus et les réponses sont variées : « ils dirigent », « je ne les ai jamais rencontrés », « ils prennent des décisions pour la commune ». « *Il y a une base, mais il reste à faire pour se connaître* » engage Jérémie Loisel, Vice-Président en charge de la jeunesse à la Communauté de communes Bretagne romantique.



TABLE RONDE POUR CONTINUER

Pour trouver des solutions, jeunes et élus présents se sont répartis par petits groupes pour se présenter personnellement, en écoute active, et réfléchir ensuite sur trois questions : l'implication de chacun sur le territoire, le rôle des élus et les projets que jeunes et élus peuvent créer ensemble.

L'écoute, la communication, la mise en place de temps d'échanges et de regroupements par les participants. Les jeunes ont exprimé le besoin d'être pris au sérieux et de disposer de moyens pour concrétiser leurs projets.

Parmi les jeunes présents, plusieurs membres de la Junior Association de Saint-Domineuc qui met régulièrement en place des actions dans sa commune et aux alentours pour autofinancer des projets de loisirs.

BILAN POSITIF

Le bilan de cette rencontre est positif : jeunes et élus présents soulignent l'intérêt d'échanger pour mieux se comprendre et souhaitent renouveler ces temps de partage autant que possible !

UN LIVRE BLANC DES JUNIORS ASSOCIATIONS

A l'issue de la rencontre, Nicolas Andrieux, jeune élu au Réseau National des Juniors Associations a remis le livre blanc des Juniors Associations à l'élu de la Communauté de communes en charge de la jeunesse.

Réalisé à l'occasion des 120 ans de la loi de 1901, ce livre dresse un état des lieux non exhaustif sur le droit d'association des mineurs et formule des propositions pour lever les freins à leur engagement. Il a pour objectif premier de faire entendre la voix des jeunes et est une invitation à une réflexion plus large sur la place que les adultes laissent aux jeunes dans la société.

CULTURE

Place au Jeu dans les bibliothèques

Les 12 bibliothèques et médiathèques appartenant au réseau de la Communauté de commune Bretagne romantique constituent un lieu d'accès privilégié à la culture. Elles proposent de multiples ressources : livres, magazines, CD, jeux vidéo, mais aussi des animations culturelles tout au long de l'année. Elles sont des lieux de vie, d'échanges et de rencontres plébiscités !

Depuis septembre 2021, de nouvelles animations vous attendent dans les bibliothèques du réseau, des activités autour du jeu, menées en partenariat avec la ludothèque "Au Bois des Ludes".

DES SOIRÉES JEUX

Vous aimez jouer ? Les bibliothèques proposent chaque mois des soirées jeux de société à partager en famille ou entre amis.

Le vendredi soir, de 20h à 22h, des animateurs-ludothécaires vous conseillent et expliquent les règles de jeux divers : l'occasion pour les adultes et les adolescents de découvrir de nouveaux jeux et de partager leurs favoris.

SOIRÉES JEUX
à la bibliothèque de Pleugueneuc
le **vendredi 28 janvier** (de 20h à 22h) et
à la bibliothèque de Mesnil-Roc'h
le **vendredi 11 mars** (de 20h à 22h).
Sur inscription.

LE LIVRE DISPARU » : UNE ENQUÊTE INTERACTIVE ITINÉRANTE

Si vous avez plutôt l'âme d'un enquêteur, partez à la recherche d'un livre qui a disparu lors de la dernière permanence de la bibliothèque. A l'aide d'un smartphone ou d'une tablette scannez les QR Code qui se cachent entre les étagères et interrogez ainsi les personnes qui étaient là, retrouvez quelques objets et par déduction arrivez à la résolution de l'énigme.

Gratuit, à réaliser aux horaires d'ouverture de la bibliothèque.

Installation à la bibliothèque de Saint-Thual jusqu'au 28 janvier puis à la bibliothèque de Saint-Domineuc en février et mars.



Transition écologique, ils agissent ...

Au travers de son Plan Climat air Energie Territorial, la Communauté de communes déploie diverses actions en faveur de la transition écologique sur le territoire. Certaines d'entre elles fonctionnent grâce à l'implication des habitants, comme Marie-Claire qui a choisi de faire du vélo, son mode de déplacement principal et Philippe qui fait partie du jury du « Labo Citoyen ».

AU QUOTIDIEN, MARIE-FRANCE UTILISE SON VÉLO ÉLECTRIQUE

Marie-France, 70 ans, habitante de Tinténac, est une retraitée active.

Marche à pied, aquagym, balade en vélo, avec des amis, font partie de ses activités régulières pour garder la forme. Elle se disait donc : « Jamais je n'aurai de vélo électrique. Ce sont des vélos de fainéants ! ».

Sa sœur lui glisse l'idée d'en acheter un. Elle en teste, constate que malgré l'assistance électrique, l'effort physique est là « Il suffit de mettre sur la plus petite vitesse pour continuer à faire un effort. ». Le coût de l'investissement reste un frein, mais grâce à la prime vélo de 100€ de la Communauté de communes, Marie-France saute le pas : « Le dossier est simple et j'ai été bien accompagnée par les services communautaires pour réaliser les démarches. » Aujourd'hui, après seulement 3 mois d'utilisation, Marie-France ne se passerait plus de son vélo « Il y a une vraie plus-value santé et environnement. Je prends maintenant mon vélo pour aller chez mon dentiste à Saint-Domineuc et au cimetière à La Baussaine. Avant, j'y allais en voiture ! »



En vélo, on voit des choses, on sent des odeurs que l'on ne perçoit pas en voiture ! Je découvre de nouveaux paysages à chaque fois.

PHILIPPE, JURY DU LABO CITOYEN

Naturaliste amateur, Philippe est, depuis toujours, particulièrement intéressé par les problématiques environnementales et leurs enjeux. Il est aujourd'hui conscient des transformations majeures de notre monde et du défi que nos enfants et petits-enfants auront à vivre.



En 2019, il choisit de s'investir en tant que membre du jury du Labo Citoyen*. « Les ateliers réalisés pour monter le PCAET ont permis de sortir de l'isolement et de mener une réflexion collective. C'était motivant. Poursuivre au sein du Labo Citoyen permettait de ne pas laisser retomber cette émulation ». Pour Philippe, cette initiative de la Communauté de commune Bretagne romantique est une bonne porte d'entrée pour penser des actions en matière de transition sur le territoire. « Nous rencontrons des personnes convaincues, impliquées avec une vraie volonté de bien faire.

Il est important de démarrer avec ces premiers militants, de les reconnaître et de les aider ». Si les projets étudiés par Philippe sont souvent de micro-actions communales, elles sont pour lui révélatrices de l'envie d'entrer en action. Leur dimension très souvent collective, les dossiers étant majoritairement portés par un groupe de personnes, favorise à son sens leur pérennité et la cohésion sociale du territoire, point essentiel pour sa résilience.

« Ce n'est que le début d'une démarche de long terme et j'estime être bien privilégié d'avoir pu m'inclure dans ce Labo-Citoyen auprès des élus. »

* l'appel à projet porté par la Communauté de communes afin d'accompagner les habitants du territoire ayant un projet en faveur de la transition écologique en Bretagne romantique

NUMÉRIQUE

Plus de 200 000 € d'investissement informatique dans les écoles du territoire

Début 2021, dans le cadre du plan de relance, l'Etat a lancé un appel à projets à destination des écoles élémentaires pour lutter contre la fracture numérique. La communauté de communes, dans le cadre de sa compétence en matière d'équipement numérique dans les écoles, a choisi d'y répondre. Après plusieurs mois de procédures, le travail a été couronné de succès. Une subvention importante a été obtenue au profit des écoles publiques du territoire.

RETOUR 1 AN EN ARRIÈRE

L'école à distance, imposée par les deux périodes de confinement, a mis en exergue l'importance de la maîtrise des outils numériques au quotidien, pour rester inséré dans notre monde. Or, de nombreuses écoles primaires sont aujourd'hui trop peu équipées pour bien accompagner les enfants dans leurs apprentissages de la maîtrise des outils numériques.

Parti de ce constat, en janvier 2021, l'Etat a décidé de soutenir les projets pédagogiques des écoles, en faveur de la transformation numérique. A cette fin, il a constitué un fonds spécifique de 105 millions d'euros et a lancé un appel à projet national.

C'est sans hésiter que les élus de la Communauté de communes, au travers de la compétence « équipement numérique dans les écoles », ont immédiatement choisi de monter un dossier pour y répondre, afin d'équiper en outils numériques adaptés, toutes les classes du territoire.

* Ordinateur + Vidéoprojecteur

** 6 Ordinateurs portable + connexion Wifi

PLUSIEURS MOIS DE NÉGOCIATION

Durant le mois de février 2021, les services communautaires ont échangé avec les directrices et directeurs d'école, pour établir avec précision les besoins.

Le 31 mars dernier, un dossier a été déposé auprès des services de l'Etat, contenant une demande de subvention pour l'achat de 62 systèmes de vidéoprojection,* 26 classes mobiles** et de nombreuses ressources pédagogiques numériques, pour un montant total d'investissement de 221 333 €, pouvant être subventionné à hauteur de 111 330 €.

Quelques semaines plus tard, un premier retour des services de l'Etat a informé la Communauté de communes que le dossier n'était pas retenu.

Mais l'enjeu étant de taille, afin de permettre aux enfants de la Bretagne romantique de s'approprier les outils numériques dès leur plus jeune âge, Evelyne Simon-Glory, vice-présidente

de la Communauté de communes en charge du numérique, a engagé un échange avec la Préfecture pour que le dossier soit réétudié. A la mi-octobre, la subvention a finalement été accordée.

RENDEZ-VOUS À LA RENTRÉE SCOLAIRE 2022

L'achat des divers équipements est aujourd'hui en cours. A la rentrée scolaire 2022, 124 classes seront complètement équipées. Cela représente 552 ordinateurs et 119 dispositifs de vidéoprojection dont la maintenance est assurée par le service numérique de la Communauté de communes

La Communauté de communes a décidé d'accompagner ses écoles et de mettre à la disposition de chaque élève le même équipement informatique, assurant l'égalité des chances pour chacun. Cette politique est novatrice et peu de territoires similaires à la Bretagne romantique ont choisi de la mettre en œuvre.

ACTION | SOCIAL

Parole de territoire



Lancé en juin 2021, le Projet Social de Territoire appelé "Parole de Territoire" a pour vocation d'identifier les besoins des habitants afin d'apporter des réponses concrètes en faveur du « mieux vivre ensemble ».

POINT D'ÉTAPE

Dans un premier temps, un diagnostic participatif a été réalisé à l'automne 2021 pour mettre en évidence des priorités de travail : renforcer l'accès aux services et aux équipements (mobilité, numérique) et soutenir la qualité de vie des habitants, notamment des plus vulnérables.

Des ateliers thématiques organisés fin novembre ont permis la mobilisation des élus, des habitants et des professionnels pour construire ensemble les solutions de demain. Grâce à cette collaboration réussie, les différents acteurs sociaux seront à même de construire un plan d'action opérationnel : il s'agit de l'écriture du Projet Social de Territoire.



Pour suivre l'avancée du projet rendez-vous sur <https://bretagneromantique.fr/actualites/>

INSERTION

Jeudis de l'entreprise



Depuis mars 2021, des visites d'entreprises sont proposées aux agents en insertion du Chantier Accompagnement Projets.

L'objectif est double : permettre aux agents de découvrir les entreprises du territoire et de se confronter au milieu dit « ordinaire » mais aussi, rendre visible l'activité du CAP et se faire connaître des potentiels recruteurs.

UNE DIVERSITÉ DE DÉCOUVERTE

L'entreprise Rahuel et l'ESAT la Simonière en mars dernier, l'autocariste Bellier en juin, l'agence Pôle Emploi de Combourg en juillet mais aussi l'entreprise Roty et la plateforme Biocoop en novembre : des structures et des secteurs variés qui permettent aux agents de se projeter dans de futurs emplois.

Les jeudis matin sont privilégiés pour réaliser ces visites mais aussi pour mettre en place des ateliers thématiques sur la mobilité, la santé ou encore le numérique.



<https://bretagneromantique.fr/chantier-accompagnement-projet-cap/>

MAISON | FRANCE | SERVICES

Démarches numériques



NOUS VOUS ACCOMPAGNONS

Demande de carte grise, téléchargement de vos attestations de droits ou encore demande de prime rénov' : la Maison France Service de la Communauté de communes Bretagne romantique, basée à Combourg, vous accompagne dans vos démarches en ligne.

VOUS APPRENEZ

A l'heure où les formalités administratives se dématérialisent, votre communauté de communes est à vos côtés et vous reçoit, sur rendez-vous, pour les réaliser avec vous. Grâce à un double écran et un double clavier, vous réalisez vous-même vos demandes avec l'aide de l'agent présent. Par la même occasion, vous vous familiarisez avec l'outil numérique.



Vous souhaitez prendre rendez-vous ? N'hésitez à contacter la Maison France Service
02.23.16.45.45 – maison-des-services@bretagneromantique.fr

TOURISME

2021, la Bretagne romantique

Bilan de la saison touristique

Aux côtés de l'office de tourisme "Destination Saint-Malo Baie du Mont-Saint-Michel", la Communauté de communes accompagne le développement touristique de son territoire. Après une année 2020 fortement marquée par la crise sanitaire, l'année 2021 a connu une relance et confirmé le positionnement du territoire comme destination de proximité. La Bretagne romantique est un territoire particulièrement apprécié pour son patrimoine naturel et culturel. En chiffres et en images, voici un point sur la fréquentation touristique de notre territoire en 2021.

BUREAU D'INFORMATION TOURISTIQUE À COMBOURG.

D'OÙ VENAIENT LES PERSONNES QUI ONT POUSSÉ SA PORTE?

Leurs demandes principales portaient sur des informations pratiques indispensables pour bien démarrer leur séjour mais aussi sur les patrimoines culturel et naturel.



85% des visiteurs
du Bureau
d'Information
Touristique
étaient
français en 2021



BELGIQUE
29 %



ESPAGNE
26,6 %



PAYS-BAS
20,3 %



ALLEMAGNE
8,9 %



GRANDE
BRETAGNE
7,6 %



RESTE DU
MONDE
4,6 %

LA NOUVEAUTÉ 2021 ...

Un point d'Information Touristique à la Maison du Canal.

Grâce à une convention signée avec la CCBP, un point d'Information Touristique a été mis en place à la Maison du Canal en partenariat avec l'office de tourisme Destination Saint-Malo Baie du Mont-Saint-Michel.

Le résultat : 50% des 4600 visiteurs qui sont entrés dans la maison du canal en 2021 l'ont fait pour trouver une information touristique.

LA BRETAGNE ROMANTIQUE
DANS LES MÉDIAS

Le service presse de l'Office de Tourisme Destination Saint-Malo Baie du Mont Saint Michel nous accompagne dans notre visibilité média. En 2021, la Bretagne romantique a notamment bénéficié

- D'un reportage dans Echappées Belles
- Un reportage dans le journal de 13h de France 2
- Un article dans le « Routard magazine »

Vous êtes professionnel du tourisme pour bénéficier des services proposés par l'office de tourisme

" Destination Saint-Malo Baie du Mont-Saint-Michel "

Contactez le service partenaires : partenariat@saint-malo-tourisme.com

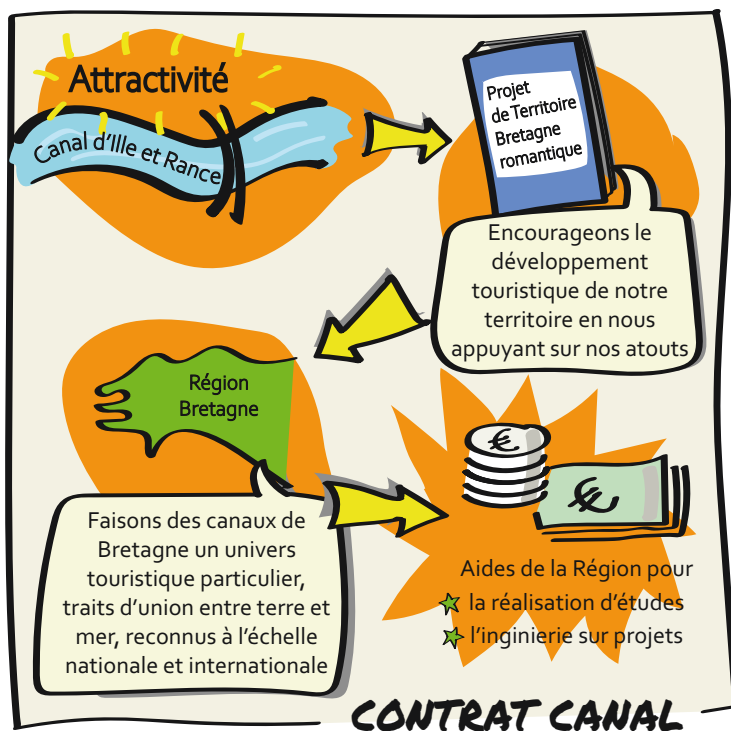
Tourisme

Contrat canal - Etude préalable

Le canal d'Ille et Rance fait partie des patrimoines les plus emblématiques du territoire de la Bretagne romantique. Plusieurs projets émergent autour pouvant faire l'objet d'une action concertée.

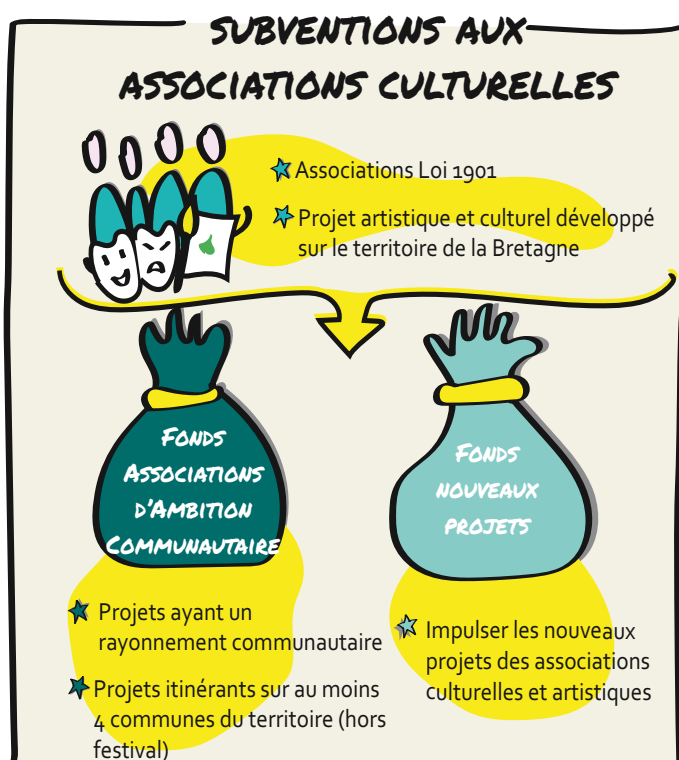
L'ambition de la Région Bretagne est de faire des canaux de Bretagne un univers touristique particulier, trait d'union entre rivières, terres et mers, construits autour de patrimoines et d'itinéraires « eau et nature » vivants, accessibles à tous et reconnus à l'échelle nationale et internationale.

Pour développer cette politique, la Région souhaite signer avec les territoires concernés, un « Contrat canal ». Avant cette signature, une étude diagnostic doit être menée, financée à 50% par la Région. Les élus se sont prononcés en faveur de cette démarche en vue de valoriser le patrimoine de la Communauté de communes.



Culture

Refonte des critères d'attribution des subventions culturelles



Dans le cadre de sa politique de soutien aux acteurs culturels du territoire, la Communauté de communes s'engage chaque année aux côtés des associations culturelles qui œuvrent à la mise en place des projets et événements sur le territoire.

En 2021, ce sont 15 associations (19 projets) qui ont bénéficié d'une subvention communautaire pour des projets divers et variés.

Fin 2021, le Conseil communautaire a voté la mise en place de nouveaux critères pour l'attribution de ces subventions. Deux fonds sont ainsi déployés :

Le premier dédié **aux projets d'ambitions communautaires** s'adresse aux projets qui présentent un ancrage territorial c'est-à-dire se déroulant au minimum dans 4 communes de la Bretagne romantique en 2 ans maximum. L'accent est mis sur l'itinérance et le rayonnement du projet qui doit s'adresser largement aux usagers.

Le second est spécialement consacré **aux nouveaux projets** et a pour objectif d'impulser de nouvelles initiatives culturelles et artistiques sur le territoire. Cette subvention a vocation à être attribuée une seule fois, l'idée étant d'accompagner l'association au moment du lancement.

URBANISME

Recensement des haies



Le bocage est un élément fort du patrimoine de la Bretagne romantique, il contribue à la préservation de la biodiversité et les habitants sont particulièrement attachés. Les élus communautaires souhaitent donc le protéger au travers du futur Plan Local d'Urbanisme Intercommunal (PLUi). A cette fin, un inventaire du bocage est actuellement réalisé. Son objectif : connaître la typologie des haies existantes sur le territoire : arbustives, futaies d'émondes... leur implantation : talus, billons, fossés ... et leur état de conservation : éparse, discontinue, continue... pour définir leur potentiel anti-érosif.

IMPLICATION DES COMMUNES

Afin de réaliser cet inventaire, des groupes de travail communaux ont été constitués. Ils affinent la pré-localisation cartographique des haies et leur rôle de lutte contre l'érosion. Ce travail au plus proche du terrain permettra une traduction réglementaire adaptée en vue de leur protection dans le PLUi.

Vous avez envie de participer à ces inventaires ? Rapprochez-vous de votre mairie.



urbanisme.bretagneromantique.fr

URBANISME

PLUi Point ... d'étape



SEPTEMBRE 2021

Fort de ses 80 volontaires, et après huit réunions de travail, le groupe citoyen a présenté sa contribution aux élus du Comité de suivi du PLUi. S'en est suivi un débat riche entre élus et citoyens autour des priorités en matière d'aménagement du territoire.

OCTOBRE 2021

Plus d'une centaine d'habitants a participé aux deux réunions publiques organisées pour présenter le projet de la Bretagne romantique à l'horizon 2035.

NOVEMBRE 2021

Les orientations générales du Projet d'Aménagement et de Développement Durables ont été présentées aux partenaires institutionnels : Pays de Saint-Malo, Chambre d'Agriculture, Préfecture, Chambre des métiers et de l'Artisanat, Syndicats des bassins versants ont répondu présents pour échanger avec les élus du Comité de suivi du PLUi.

Aujourd'hui, le Comité du pilotage du PLUi poursuit l'élaboration du PLUi.



urbanisme.bretagneromantique.fr

EAU

Délégation et Tarifs



A partir du 1^{er} janvier 2022, la SAUR assurera le service d'eau potable sur l'ensemble des communes du territoire et remplacera Véolia à partir du 1^{er} janvier 2023, sur la ville de Combourg. Les contrats se termineront le 31 décembre 2028.

VOTRE FACTURE D'EAU

L'harmonisation des tarifs de l'eau potable sur l'ensemble du territoire se poursuivra en 2022, afin que chaque usager paye une redevance identique à compter du 1^{er} janvier 2023.

Sur la base de **80 m³ d'eau consommée**, un usager de l'ex SIE de Tinténac paiera en 2022 : 260,37 €

- Part délégataire : 123,64 €
- Part Collectivité : 81,64 €
- Agence de l'Eau Loire Bretagne : 37,92 €
- SMG eau 35 : 13,60 €
- TVA : 13,57 €

La part versée à la collectivité permet un renouvellement de 1,25% du réseau chaque année. Ce renouvellement est indispensable pour diminuer les fuites et assurer la qualité de l'eau



jm.lebreton@bretagneromantique.fr

1,5 millions d'euros

pour soutenir l'investissement des communes

Réaliser des travaux d'accessibilité des espaces publics, changer des fenêtres et des portes pour assurer la mise en conformité des bâtiments avec les normes énergétiques actuelles, renouveler le matériel informatique... Ces investissements, indispensables et parfois imposés par la loi, représentent un coût important, notamment pour les plus petites communes.



Pierre Sorais, maire de Tréméheuc, présente une partie des travaux subventionnés

La communauté de communes a donc choisi de développer une politique de solidarité et de développement de l'aménagement du territoire en faveur des communes de moins de 1000 habitants, via un Plan Local de Développement. Celui-ci prévoit notamment la possibilité pour les communes de moins de 1000 habitants de percevoir une aide financière de 50% sur leurs opérations d'équipements. Ce dispositif concerne 15 des 25 communes membres de la communauté de communes. Pierre Sorais, maire de Tréméheuc, en témoigne : « J'ai réalisé pas moins de 30 000€ HT d'investissement sur ma commune en 2021. Ce fonds de concours me permettra ainsi de toucher 15 000€ HT que je pourrai ré-investir dans d'autres projets au service des habitants de ma commune. »

Au total, c'est une enveloppe de 1,5 million d'euros que le conseil communautaire a voté sur la durée du mandat (2021-2026) pour soutenir les investissements des communes de moins de 1000 habitants.

Cette enveloppe a été répartie selon les critères suivants :

1. Potentiel financier : 50% - 2. Population : 25% - 3. Superficie : 25%

Selon ces critères les 15 communes bénéficiaires peuvent toucher une subvention allant de 71 843 € à 156 668 €

VOIRIE

Entretien des accotements

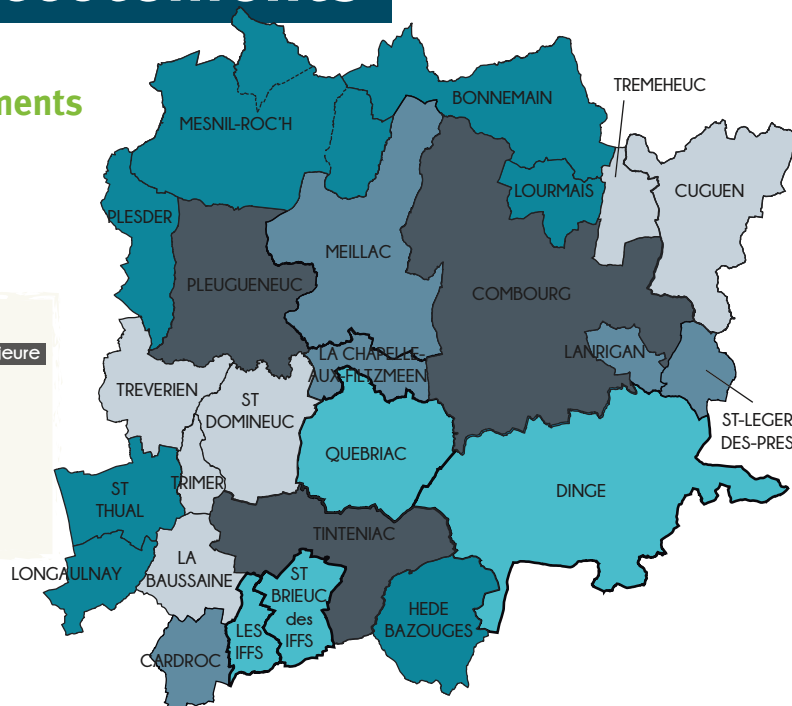
Calendrier Broyages et Accotements

Avril - Juin 2022

Mois de passage prévisionnel

sous réserve de la météo et autres cas de force majeure

Avril	Mai - Juin
Avril - Mai	Juin
Mai	



Fabrik de l'Emploi

Vendredi 25 février

Espace sportif à Tinténac

9h à 13h

Rendez-vous de l'emploi et de la formation en Bretagne romantique

Lieu d'échange, de rencontre et d'information avec les entreprises du territoire

+ d'infos

fabrikemploi@bretagneromantique.fr



Forum jeunesse

Samedi 30 avril

Espace Grand Clos

Saint-Domineuc

Forum d'information « jobs d'été » à destination des jeunes.

+ d'infos

infojeunesse@bretagneromantique.fr

Lecture publique

Qu'est-ce qu'elle fabrique ici ?

Juliette MEZENC

Vendredi 21 janvier

18h30 - gratuit

Lecture publique dans le cadre de la résidence d'artiste en milieu scolaire de Juliette MEZENC.

Lecture et discussion autour de la fabrication des Cahiers de Bassoléa, Alamanach.



Conférence

Habitat sénior

Lundi 31 janvier de 14h à 16h

Maison France Services

Aménager son logement pour une autonomie durable. En partenariat avec l'AGECLIC



+ d'infos

maison-des-services@bretagneromantique.fr
Tel : 02 23 16 45 45

*Le rendez-vous de l'emploi et de la formation
en Bretagne romantique*

Fabrik^{4^e} de l'emploi



ENTRÉE LIBRE



Contact :

fabrikemploi@bretagneromantique.fr



www.bretagneromantique.fr



Vend. 25 février 2022

9h - 13h

TINTÉNIAC

Espace Sportif

Rue Ernest Renan

